

**План
мероприятий («дорожная карта»)
внедрения целевой модели наставничества
в МОУ СОО «Школа №15» пос.Биракан**

1. Основные положения

План мероприятий («дорожная карта») разработана в соответствии с распоряжением Министерства просвещения Российской Федерации от 25.12.2019 № Р-145 «Об утверждении методологии (целевой модели) наставничества обучающихся для организаций, осуществляющих образовательную деятельность по общеобразовательным, дополнительным общеобразовательным и программам среднего профессионального образования, в том числе с применением лучших практик обмена опытом между обучающимися».

Целью внедрения целевой модели наставничества является максимально полное раскрытие личности наставляемого, необходимое для успешной личной и профессиональной самореализации в современных условиях неопределенности, а также создание условий для формирования эффективной системы поддержки, самоопределения и профессиональной ориентации всех обучающихся в возрасте от 10 лет, педагогических работников (далее – педагоги) в МБОУ СОО «Школа №15» пос.Биракан

Задачи внедрения целевой модели наставничества:

улучшение показателей МБОУ СОО «Школа №15» пос.Биракан в образовательной, социокультурной, спортивной и других сферах;

подготовка обучающегося к самостоятельной, осознанной и социально продуктивной деятельности в современном мире, отличительными особенностями которого являются нестабильность, неопределенность, изменчивость, сложность, информационная насыщенность;

раскрытие личностного, творческого, профессионального потенциала каждого обучающегося, поддержка формирования и реализации индивидуальной образовательной траектории;

создание психологически комфортной среды для развития и повышения квалификации педагогов, увеличение числа закрепившихся в профессии педагогических кадров;

создание канала эффективного обмена личностным, жизненным и профессиональным опытом для каждого субъекта образовательной и профессиональной деятельности;

формирование открытого и эффективного сообщества вокруг образовательной организации, способного на комплексную поддержку ее деятельности, в котором выстроены доверительные и партнерские отношения.

2. Формы наставничества

Форма наставничества – это способ реализации целевой модели через организацию работы наставнической пары или группы, участники которой находятся в определенной ролевой ситуации, определяемой их основной деятельностью и позицией.

В числе самых распространенных форм наставничества, включающих множественные вариации в зависимости от условий реализации программы наставничества, могут быть выделены пять:

- «ученик – ученик»;
- «учитель – учитель»;
- «студент – ученик»;
- «работодатель – ученик»;
- «работодатель – студент».

Все представленные формы могут быть использованы не только для индивидуального взаимодействия (наставник – наставляемый), но и для групповой работы (один наставник – группа наставляемых), при которой круг задач, решаемых с помощью программы наставничества и конкретной формы, остается прежним, но меняется формат взаимодействия – все мероприятия проводятся коллективно с возможностью дополнительной индивидуальной консультации.

Организация работы в рамках всех пяти форм не потребует большого привлечения ресурсов и финансирования, так как все программы предполагают использование внутренних ресурсов (кадровых, профессиональных) образовательных организаций, за исключением возможного привлечения экспертов для проведения первичного обучения наставников.

3. Этапы программы

Реализация программы наставничества в МБОУ СОО «Школа №15» пос.Биракан включает семь основных этапов.

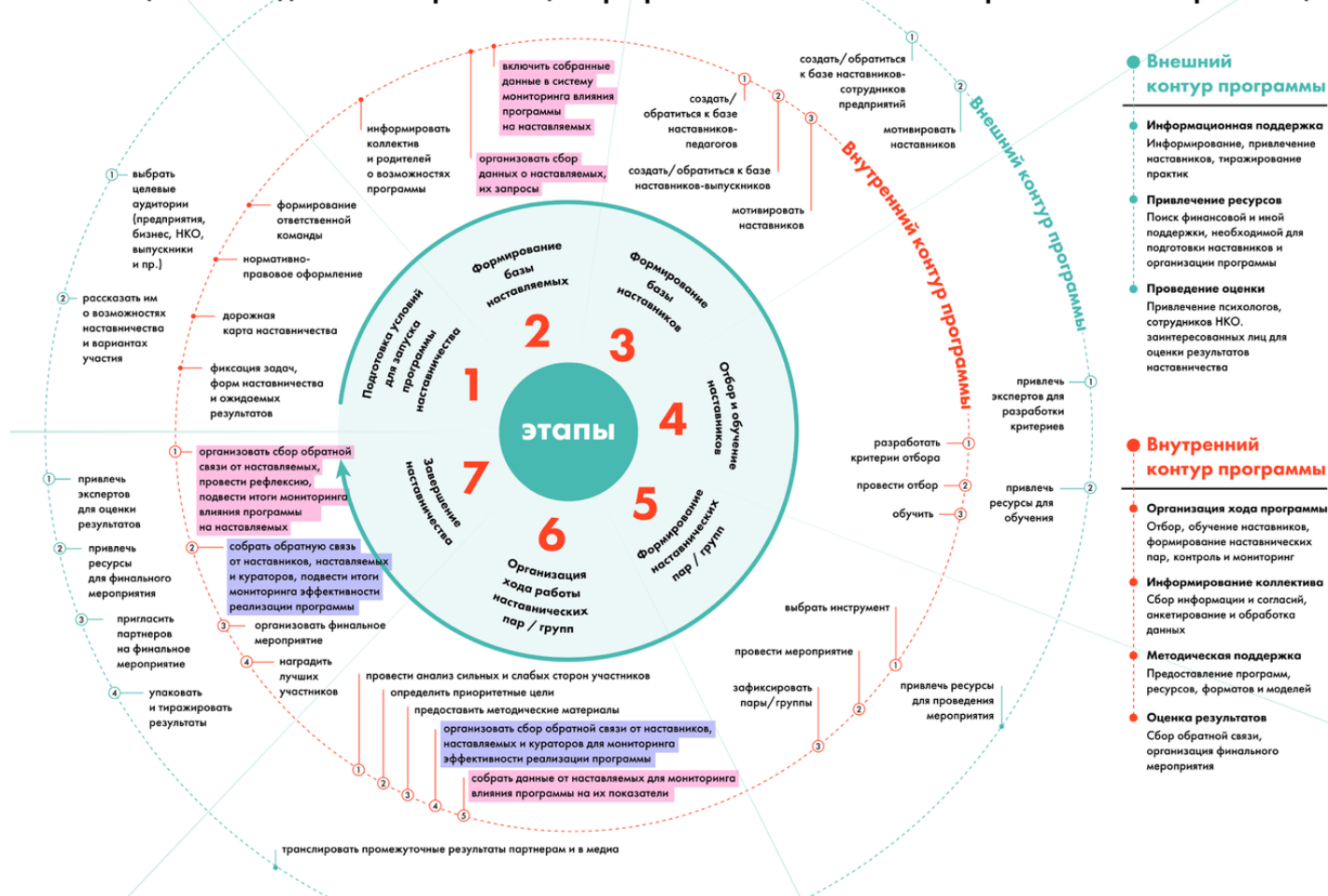
1. Подготовка условий для запуска программы наставничества.
2. Формирование базы наставляемых.
3. Формирование базы наставников.
4. Отбор и обучение наставников.
5. Формирование наставнических пар или групп.
6. Организация работы наставнических пар или групп.
7. Завершение наставничества.

Реализация программы наставничества в МБОУ СОО «Школа №15» пос.Биракан производится последовательно по двум контурам, обеспечивающим внешнюю и внутреннюю поддержку всех процессов. Внешний контур образуют сотрудники некоммерческих организаций, средств массовой информации, участники бизнес-сообщества (корпорации, малый бизнес, трудовые и профессиональные ассоциации), в том числе работодатели, представители образовательных организаций, профессиональных ассоциаций психологов и педагогов, сотрудники органов власти в сфере здравоохранения и социального развития, представители региональной власти и органов местного самоуправления и другие субъекты и организации, которые заинтересованы в реализации программ наставничества.

Внутренний контур представляют руководитель и администрация МБОУ СОО «Школа №15» пос.Биракан, обучающиеся и их родители, молодые специалисты, педагоги, педагог-психолог, руководители МО.

Очередность этапов представлена на рисунке.

Схема целевой модели этапов реализации программы наставничества в образовательной организации



4. Характеристика контингента школы

№ п/п	Показатель	Значение
		Факт 01.09.2022
1	Численность обучающихся, чел.	219
	в том числе:	
1.1	численность обучающихся в 1-4 классах, чел.	82
	из них:	
1.1.1	обучающихся на «4» и «5», чел.	8

1.1.2	входящих в состав органов ученического самоуправления школы, чел.	4
1.1.3	принимающих участие в деятельности общественных организаций, чел.	14
1.1.4	состоящих на профилактических учетах, чел.	1
1.2	численность обучающихся в 5-9 классах, чел.	115
	из них:	
1.2.1	обучающихся на «4» и «5», чел.	6
1.2.2	входящих в состав органов ученического самоуправления школы, чел.	15
1.2.3	принимающих активное участие в деятельности общественных организаций, чел.	21
1.2.4	состоящих на профилактических учетах, чел.	2
2	Численность педагогических работников, чел.	20
	в том числе:	
2.1	численность педагогов с первой квалификационной категорией, чел.	5
2.2	численность педагогов с высшей квалификационной категорией, чел.	3
2.3	численность педагогов со стажем до 3 лет, чел.	2
2.4	численность педагогов со стажем свыше 30 лет, чел.	8
2.5	численность педагогов в возрасте до 35 лет, чел.	6
2.6	численность педагогов, входящих в состав муниципальных объединений учителей, общественных организаций, чел.	20
3	Численность родителей (законных представителей) обучающихся, принимающих активное участие в деятельности школы	35

5. Перспективные результаты внедрения целевой модели наставничества

Внедрение модели наставничества и систематическая реализация мероприятий обеспечит:

улучшение показателей школы в образовательной, социокультурной, спортивной и других сферах;

подготовку обучающихся к самостоятельной, осознанной и социально продуктивной деятельности в современном мире;

раскрытие личностного, творческого, профессионального потенциала каждого обучающегося, поддержку формирования и реализации индивидуальной образовательной траектории;

создание психологически комфортной среды для развития и повышения квалификации педагогов, увеличение числа закрепившихся в профессии педагогических кадров;

привлечение общественности, региональных организаций к участию в реализации программ наставничества.

**5. План мероприятий («дорожная карта») внедрения
целевой модели наставничества МБОУ СОО «Школа №15» пос.Биракан**

№	Наименование этапа	Мероприятия	Содержание деятельности	Сроки	Ответственные
1.	Подготовка условий для запуска программы наставничества	Изучение и систематизация имеющихся материалов по проблеме наставничества	<ol style="list-style-type: none"> 1. Изучение Распоряжения Министерства просвещения Российской Федерации № Р-145 от 25 декабря 2019 г. «Об утверждении методологии (целевой) модели наставничества обучающихся для организаций, осуществляющих образовательную деятельность по общеобразовательным, дополнительным общеобразовательным и программам среднего профессионального образования, в том числе с применением лучших практик обмена опытом между обучающимися». 2. Подготовка системных папок по проблеме наставничества. 3. Ознакомление с шаблонами документов для реализации целевой модели. 	август	Лапенкова И.В. Таблова А.С.
		Подготовка нормативной базы реализации целевой модели наставничества	<ol style="list-style-type: none"> 1. Издание приказа «Внедрение целевой модели наставничества в МБОУ СОО «Школа №15» пос.Биракан 2. Разработка и утверждение Положения о наставничестве в МБОУ СОО «Школа №15» пос.Биракан 3. Разработка и утверждение Целевой модели наставничества в МБОУ СОО «Школа №15» пос.Биракан 4. Разработка и утверждение «дорожной карты» внедрения системы наставничества в МБОУ СОО «Школа №15» пос.Биракан 5. Назначение координатора и кураторов внедрения Целевой модели наставничества (издание приказа). 	сентябрь	Приходько Ю.М. Лапенкова И.В.

	Выбор форм и программ наставничества исходя из потребностей школы	1. Проведение мониторинга по выявлению предварительных запросов от потенциальных наставляемых и о заинтересованных в наставничестве аудитории внутри школы.	сентябрь	Лапенкова И.В.
		2. Проведение педагогического совета по вопросам реализации целевой модели наставничества. Выбор форм и программ наставничества.	сентябрь	Приходько Ю.М. Лапенкова И.В.
		4. Сформировать банк программ по выбранным формам наставничества. (Например, «Ученик – ученик», «Учитель – учитель», «Учитель – ученик» и тд)	сентябрь	Приходько Ю.М. Лапенкова И.В.
	Информирование родителей, педагогов, обучающихся о возможностях и целях целевой модели наставничества	1. Проведение родительских собраний. 2. Проведение классных часов.	сентябрь	Классные руководители

2.	Формирование базы наставляемых	Сбор данных о наставляемых	<ol style="list-style-type: none"> 1. Проведение анкетирования среди обучающихся/педагогов желающих принять участие в программе наставничества. 2. Сбор согласий на обработку персональных данных от совершеннолетних участников программы и согласия от родителей (законных представителей) несовершеннолетних наставляемых. 3. Сбор дополнительной информации о запросах наставляемых обучающихся от третьих лиц: классный руководитель, психолог, сотрудник, родители. 4. Сбор дополнительной информации о запросах наставляемых педагогов из личных дел, анализа методической работы, рекомендаций аттестаций, анализа анкет профстандарта. 	сентябрь	Лапенкова И.В. Таблова А.С. Зенина И.А.
		Формирование базы наставляемых	<ol style="list-style-type: none"> 1. Формирование базы данных наставляемых из числа педагогов. 2. Формирование базы данных наставляемых из числа обучающихся. 	сентябрь	Лапенкова И.В.
3.	Формирование базы наставников	Сбор данных о наставниках	<ol style="list-style-type: none"> 1. Проведение анкетирования среди потенциальных наставников, желающих принять участие в программе наставничества. 2. Сбор согласий на сбор и обработку персональных данных. 	сентябрь	Лапенкова И.В.
		Формирование базы наставников	<ol style="list-style-type: none"> 1. Формирование базы данных наставников из числа педагогов. 2. Формирование базы данных наставников из числа обучающихся. 	сентябрь	Лапенкова И.В.

4.	Формирование наставнических пар / групп	Отбор наставников и наставляемых	<ol style="list-style-type: none"> 1. Анализ заполненных анкет потенциальных наставников и сопоставление данных с анкетами наставляемых. 2. Организация групповой встречи наставников и наставляемых. 	сентябрь	Лапенкова И.В.
		Закрепление наставнических пар / групп	Издание приказа «Об утверждении наставнических пар/групп».	сентябрь	Приходько Ю.М
5.	Организация и осуществление работы наставнических пар / групп	Организация комплекса последовательных встреч наставников и наставляемых	<ol style="list-style-type: none"> 1. Проведение первой, организационной, встречи наставника и наставляемого. 2. Регулярные встречи наставника и наставляемого. 3. Проведение заключительной встречи наставника и наставляемого. 	Сентябрь - апрель	Лапенкова И.В.
		Организация текущего контроля достижения планируемых результатов наставниками	Анкетирование. Форматы анкет обратной связи для промежуточной оценки	Апрель - май	Лапенкова И.В.
6.	Завершение наставничества	Отчеты по итогам наставнической программы	<ol style="list-style-type: none"> 1. Проведение мониторинга личной удовлетворенности участием в программе наставничества. 2. Подведение итогов 	май	Лапенкова И.В.

6. База наставляемых

№	ФИО наставляемого	должность	Основной запрос наставляемого	Дата вхождения в программу	ФИО наставника	Форма наставничества	Должность	Дата завершения программы	Результаты программы	Ссылка на кейс/отзыв наставляемого, размещенные на сайте организации	Отметка о прохождении программы
1.	Малышенко Валерия Алексеевна	Учитель начальных классов	Молодой специалист	01.09.2022	Помпа О.Н.	Учитель - учитель	Учитель начальных классов	01.06.2025	Повышение уровня методики преподавания		
2.	Карапетян Галина Владимировна	Учитель русского языка и литературы	«Земский учитель» без опыта работы	01.09.2022	Приходько Ю.М.	Учитель - учитель	Учитель русского языка и литературы	01.06.2023	Повышение уровня методики преподавания		

